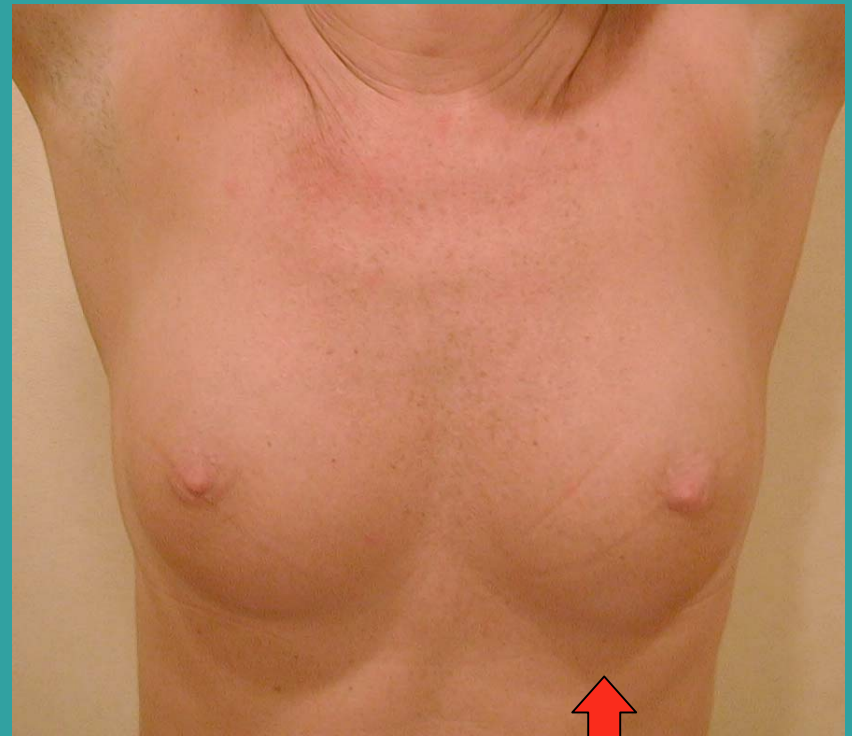
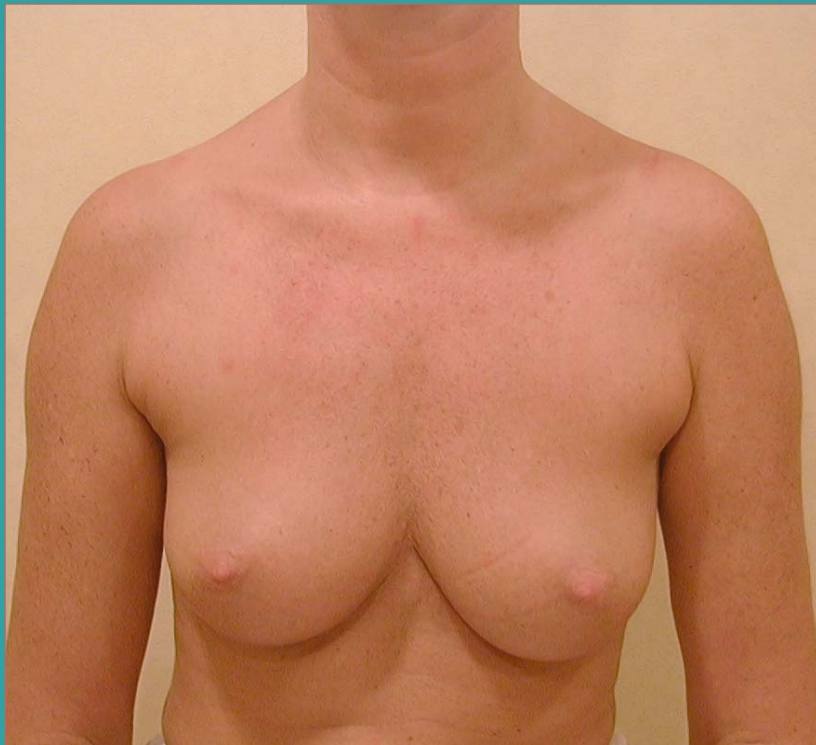


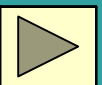
C.

L'auto-examen suppose que vous regardez et palpez vous-même vos seins en position debout et en position couchée.



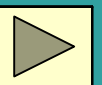


Les seins sont inspectés d'abord avec les bras le long du corps et ensuite avec les bras levés au-dessus de la tête. C'est dans cette position que la moitié inférieure du sein est beaucoup mieux visible. Faites l'examen une fois par mois, de préférence quelques jours après les règles quand les seins sont moins engorgés. Après la ménopause, choisissez plutôt un jour fixe, p.ex. le premier jour du mois.



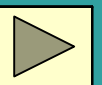


Chez cette femme, le sein gauche a toujours été un peu plus gros.  
Une petite différence dans la taille des seins n'est pas si rare.



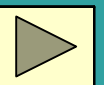


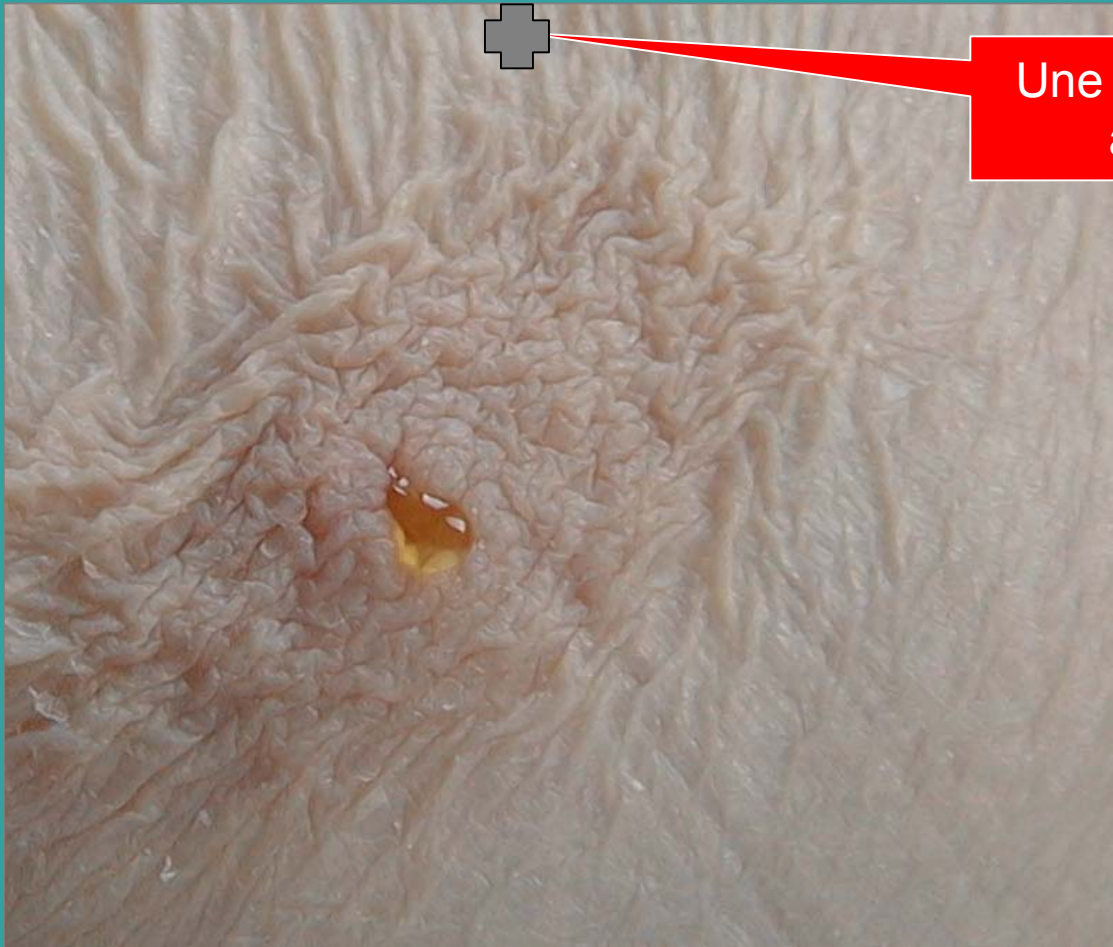
Dans ce cas, les mamelons ont toujours été rétractés.  
C'est une anomalie innée qui n'est pas dangereuse.





Les femmes avec une rétraction innée des mamelons ont parfois des difficultés à donner le sein.

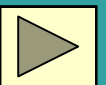


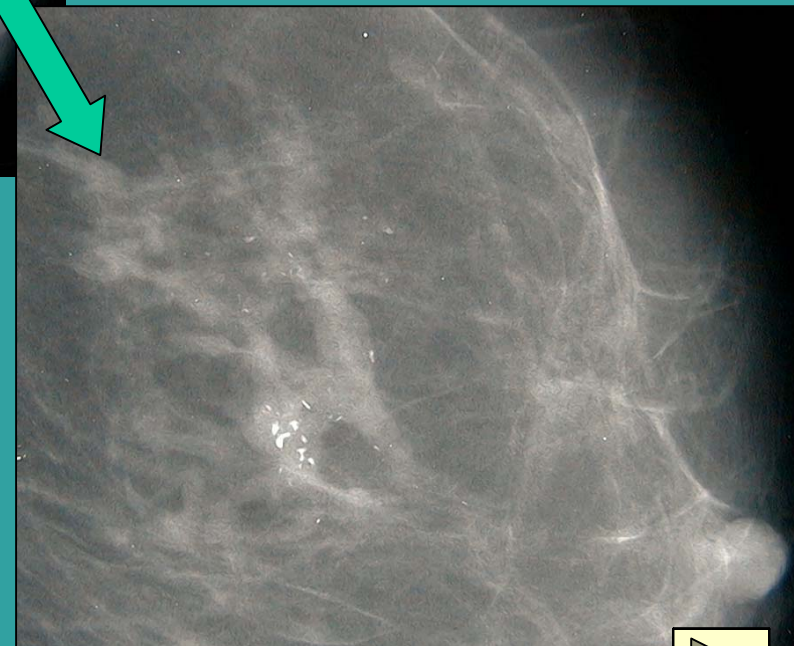
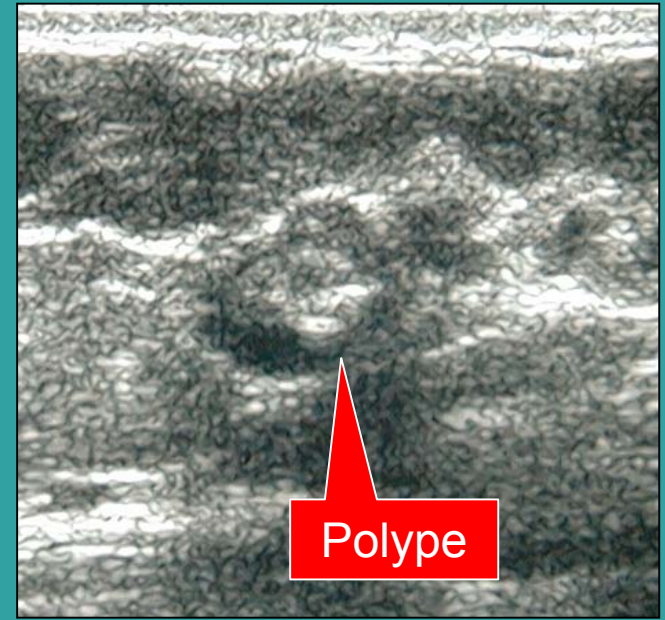
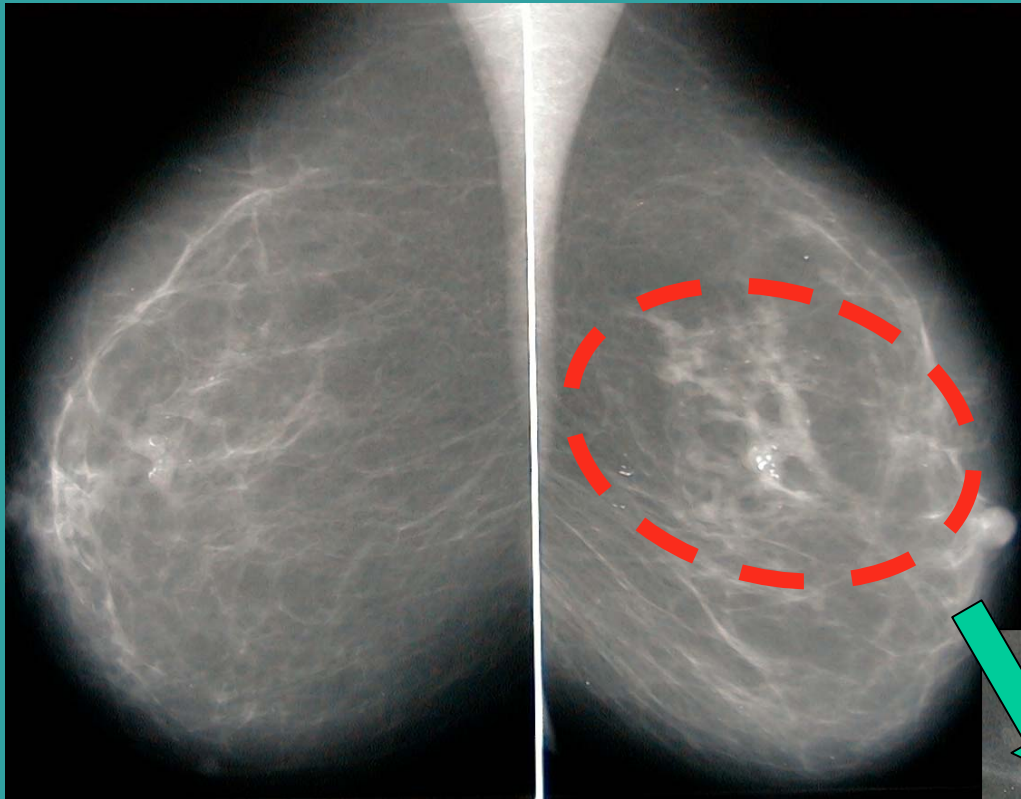


Une pression à cet endroit fait apparaître du liquide.

Femme de 72 ans

Ecoulement de liquide par le mamelon. Le liquide peut être clair ou trouble et de couleur différente, la plupart du temps jaune, verdâtre ou brunâtre. Souvent le liquide apparaît lorsqu'on exerce une pression à un endroit précis du sein.



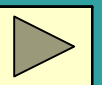


La mammographie chez cette femme montre clairement des canaux galactophores dilatés dans le sein gauche qui sont la cause de la perte de liquide. L'échographie (en haut à droite) montre aussi un petit polype dans un canal. Affection bénigne.





Lorsque le liquide est sanguinolent, le risque qu'il soit provoqué par un processus malin est plus grand.  
Cela nécessite certainement un complément d'examen.



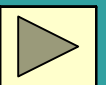


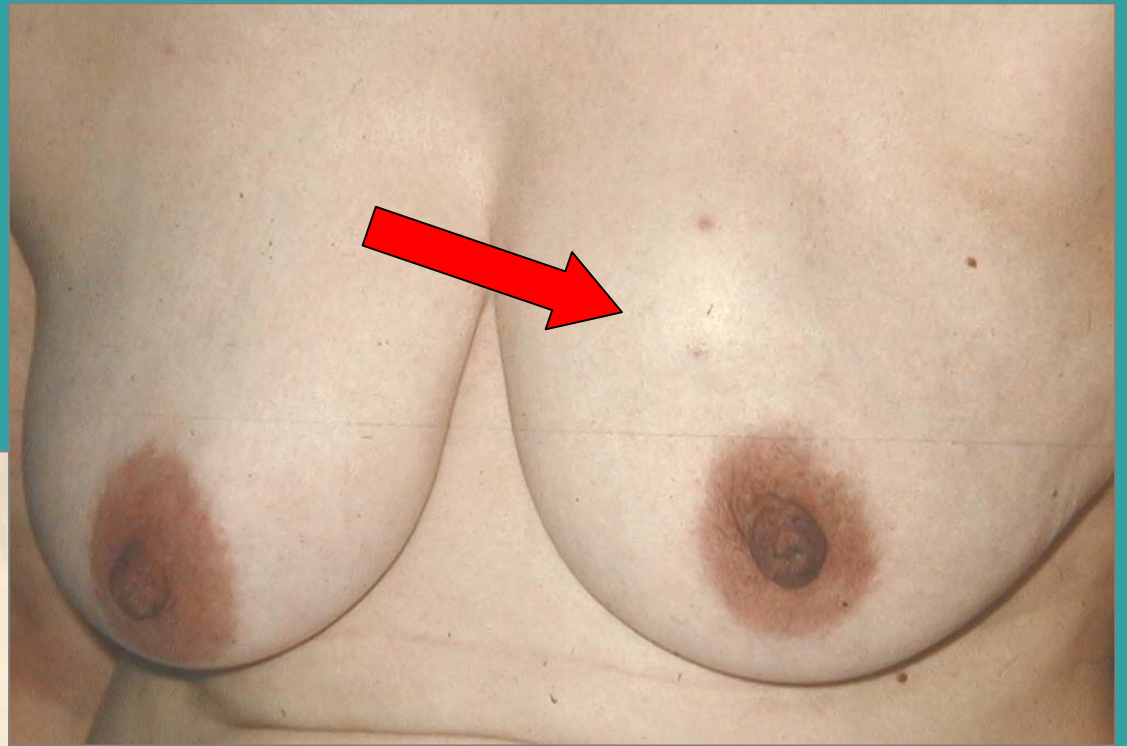
Rétraction cutanée



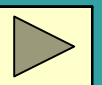
Fossette

Sauf s'il y a inflammation, les anomalies les plus visibles dans un sein sont provoquées par une lésion maligne. Ces images et toutes les suivantes sont dues à la présence d'un cancer du sein.



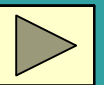


Bombement visible provoqué  
par un cancer du sein.



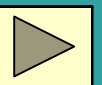


Différentes formes de rétraction du mamelon provoquées par un cancer.  
Toutes ces femmes avaient auparavant des mamelons normaux.



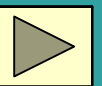


Modification importante  
de la forme du sein provoquée  
par un cancer.



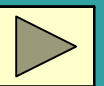


Cancers du sein très avancés  
avec épaissement de la  
peau (oedème).



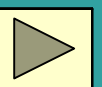


L'épaississement de la peau  
provoque ce que l'on appelle  
*la peau d'orange*.



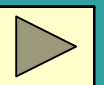


Coloration de la peau lors de cancers du sein très avancés.





En l'absence de traitement, le cancer continue à grandir – ici la peau est manifestement envahie.

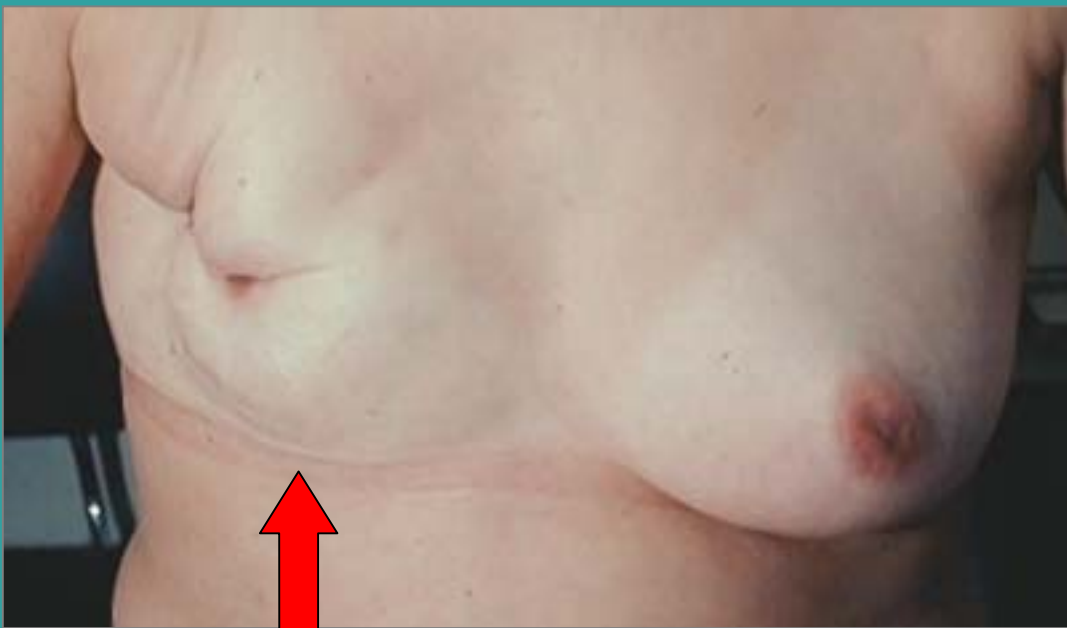


## Maladie de Paget



Deux cas rares de *Maladie de Paget*.  
Ce sont des cancers qui prennent  
naissance dans le mamelon.  
Ils sont parfois méconnus pendant  
longtemps et traités par erreur comme  
un eczéma.



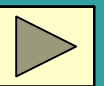
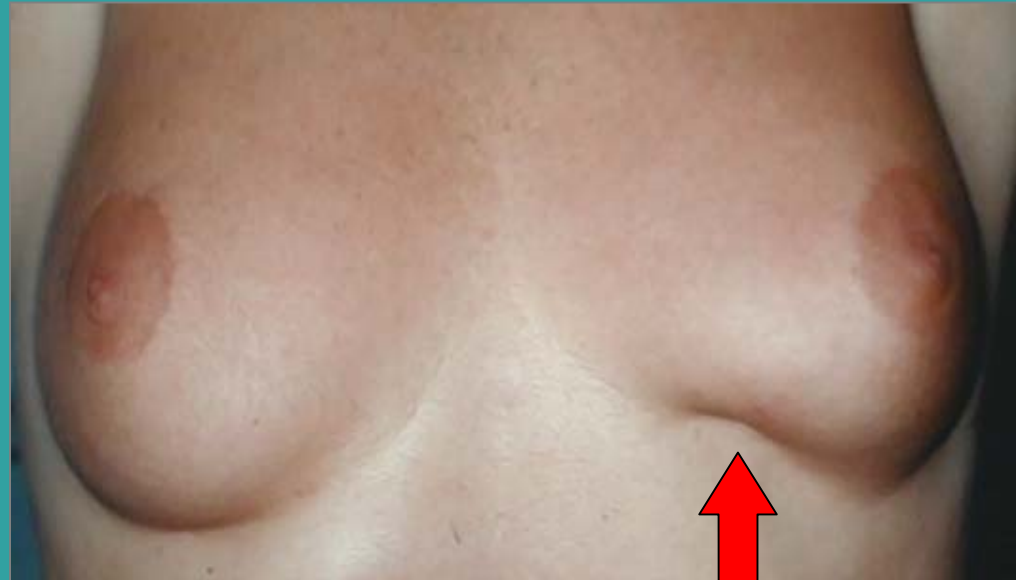


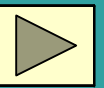
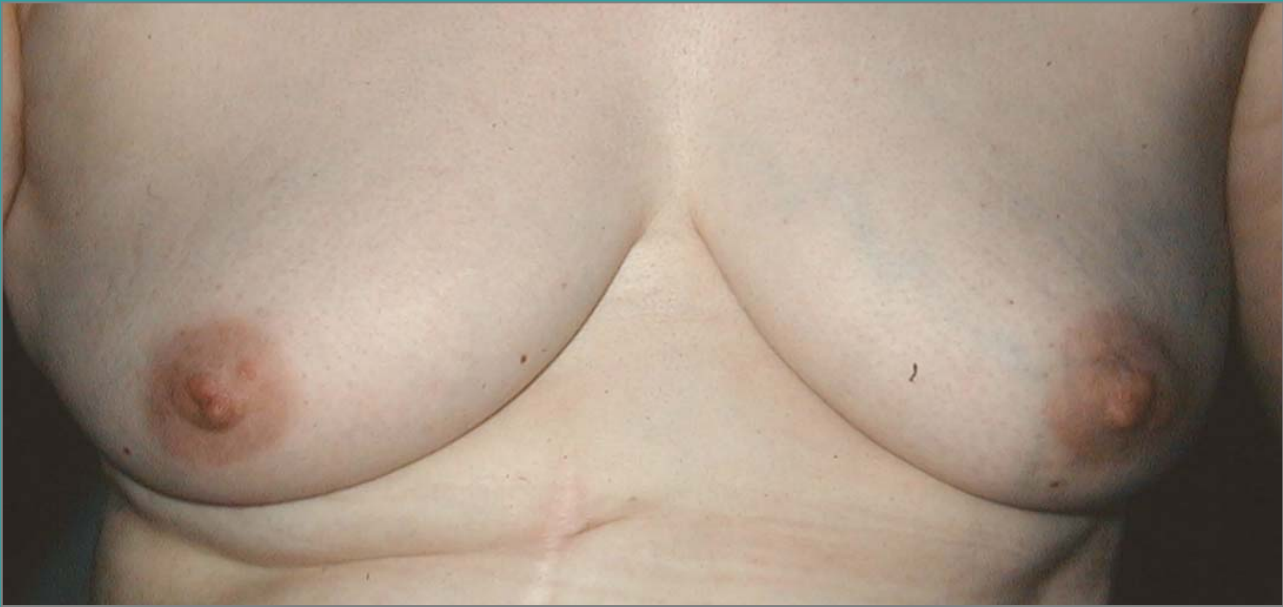
Il y a des cancers où le sein diminue de volume; dans d'autres cas il devient un peu plus gros.

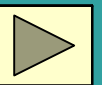


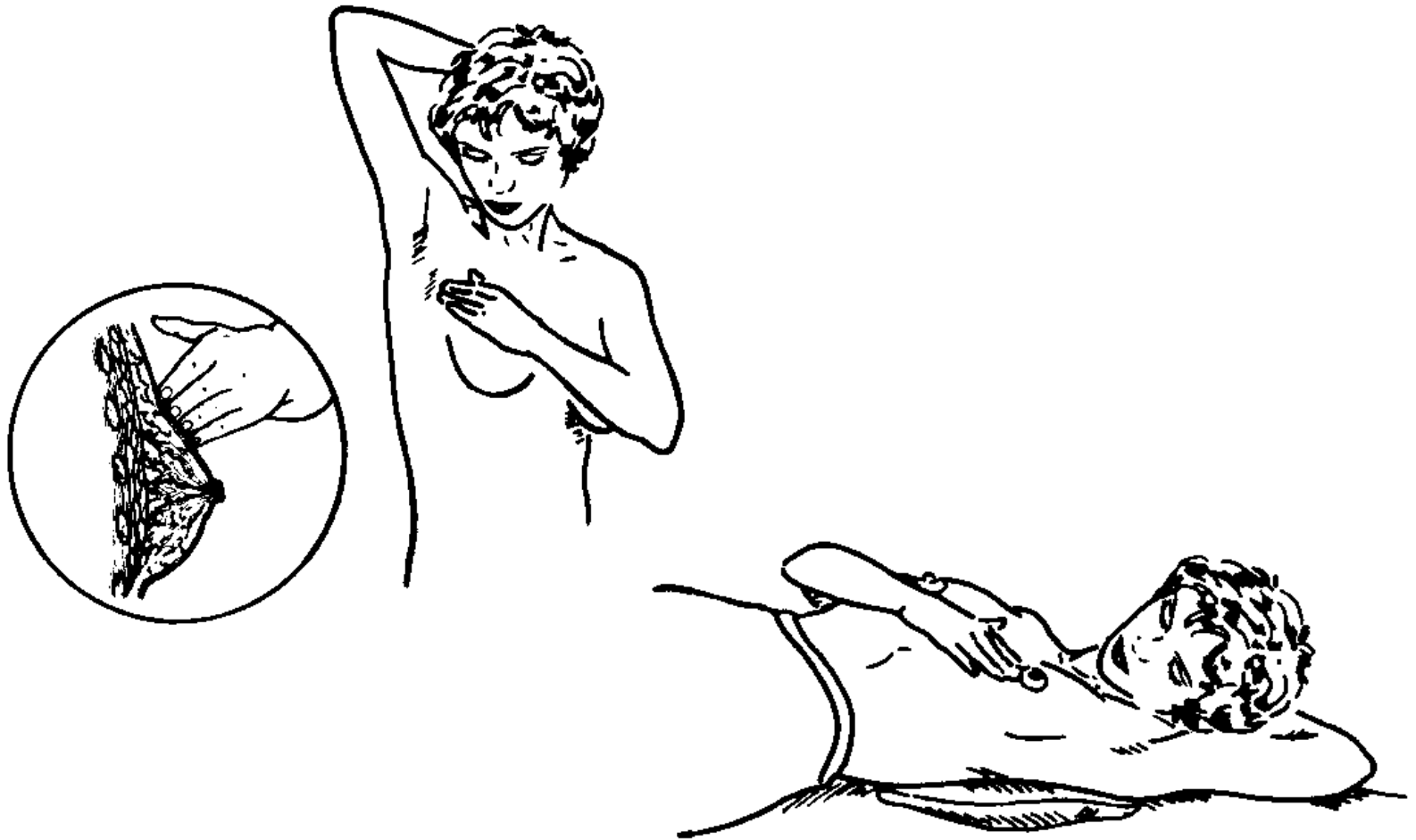


Les trois cas suivants montrent l'intérêt de l'inspection, lorsque la patiente lève les bras au-dessus de la tête. Dans chacun des cas, aucune anomalie n'était visible lorsque les bras de la patiente pendaient le long du corps .

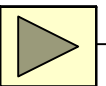


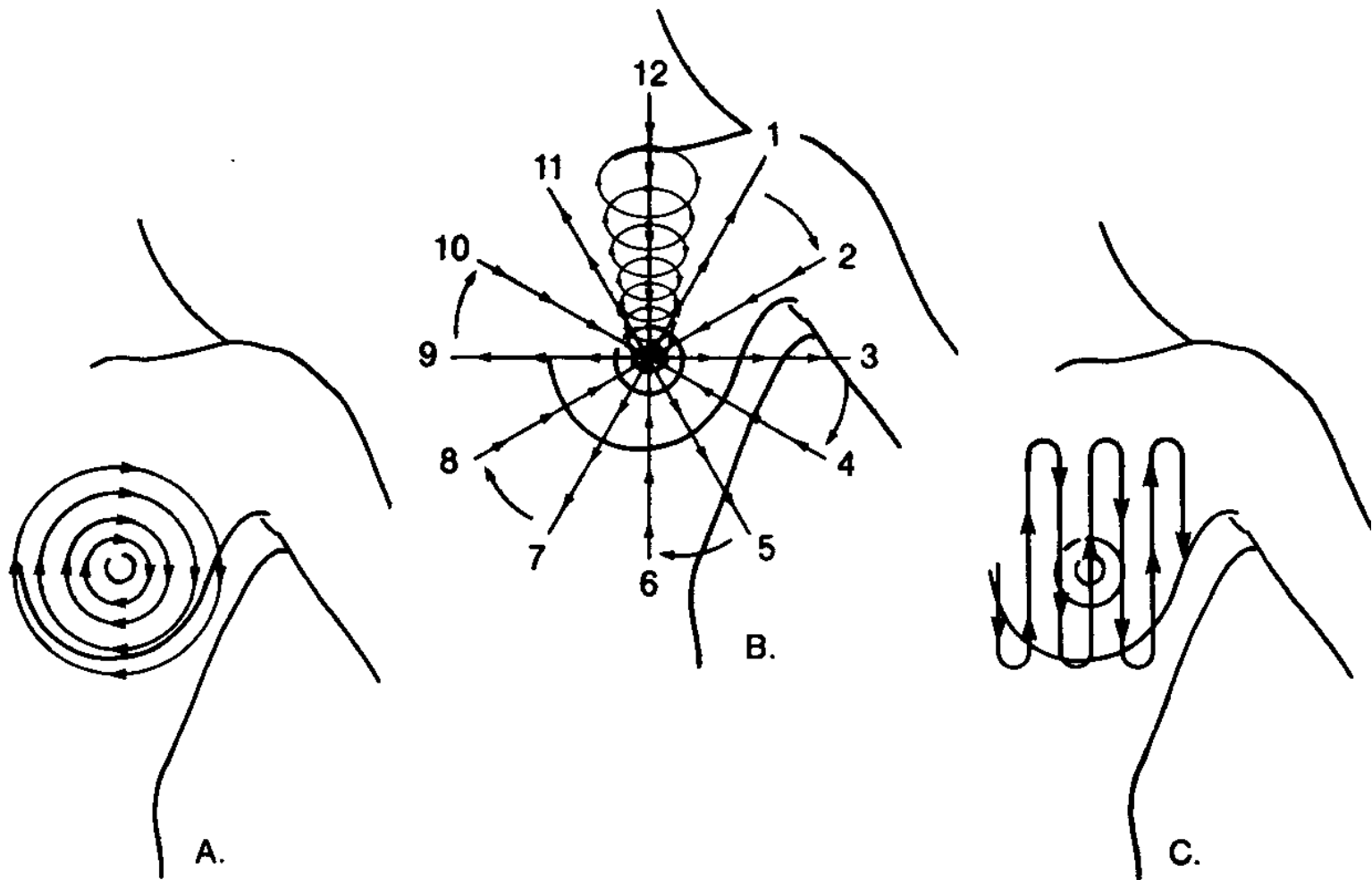






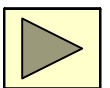
Après l'inspection vient la palpation des seins, de préférence en position debout d'abord et en position couchée ensuite. Mettez les extrémités des trois doigts du milieu de la main bien à plat et faites doucement des mouvements circulaires. Beaucoup de femmes pratiquent cet examen en prenant leur douche, les mains légèrement enduites d'eau savonneuse.





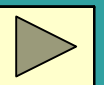
Pour être sûre que tout le sein a été palpé, vous pouvez ou bien

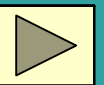
- décrire une série de cercles qui se rapprochent de plus en plus du mamelon.
- parcourir le sein par segments, dans le sens des aiguilles d'une montre.
- décrire des lignes verticales successivement montantes et descendantes.

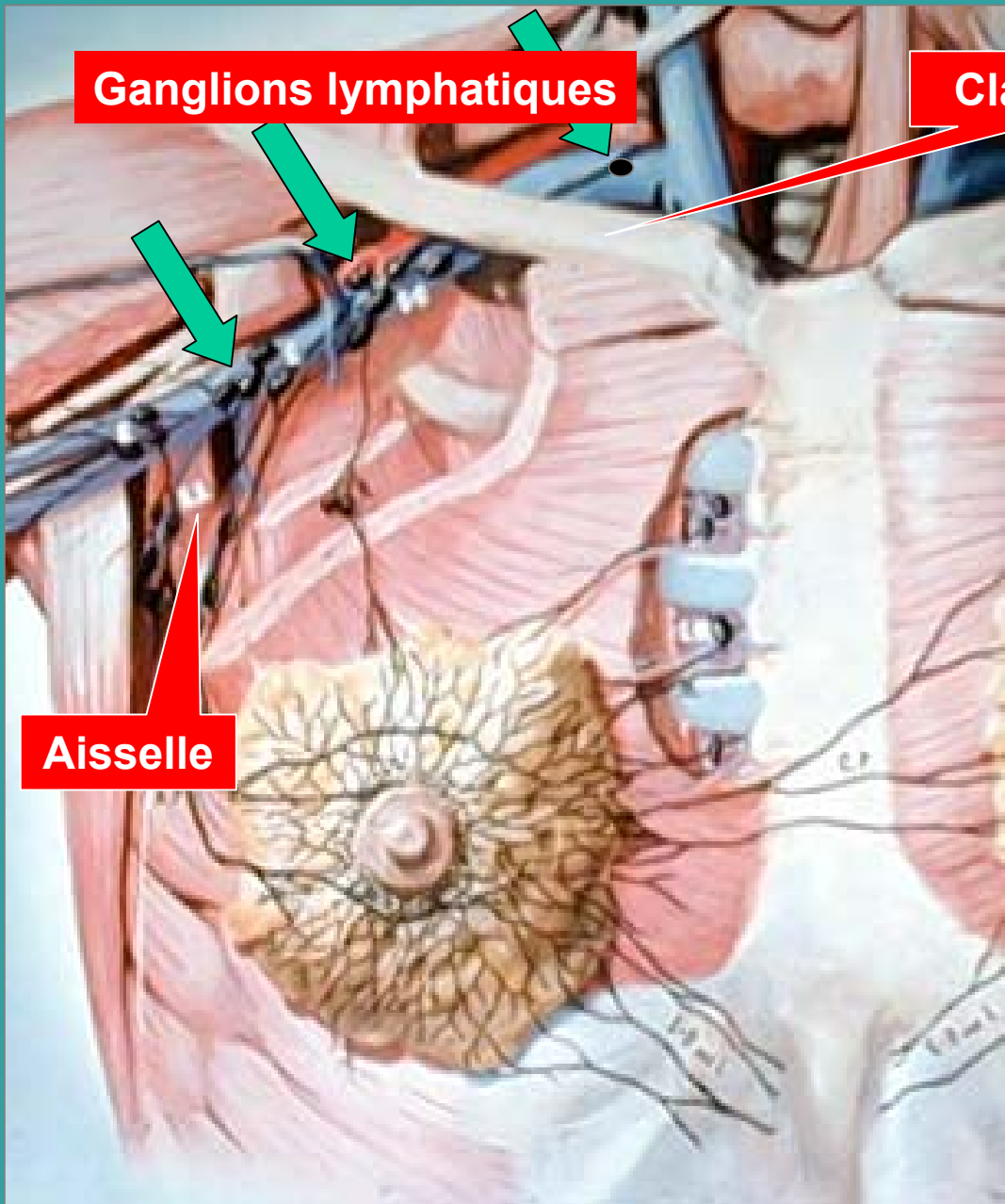




Lors de l'examen clinique, le médecin lui aussi va d'abord regarder vos seins et ensuite les palper en position assise et en position couchée.





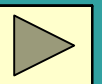


**Ganglions lymphatiques**

**Clavicule**

**Aisselle**

Le médecin examine aussi les ganglions lymphatiques situés dans l'aisselle ainsi que ceux situés en-dessous et au-dessus de la clavicule.





Examen des ganglions situés dans l'aisselle et au-dessus de la clavicule.

